



FLIR ONE®

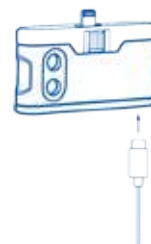
クイックスタートガイド
第三世代
iOS 用

FLIR ONE クイックスタートガイド

⚡ ステップ1

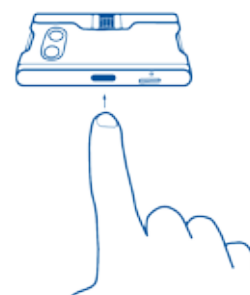
付属の USB-C 電源ケーブルを 1A の電源に接続し、FLIR ONE を充電してください。FLIR ONE の充電中は USB-C 接続のとなりにある充電インジケータ LED が点滅し、充電が完了すると点灯したままになります。FLIR ONE を完全に充電するには1時間ほどかかります。初めてお使いになる際には、FLIR ONE を完全に充電してください。

注意: iPhone 用の電源ケーブル (Lightningコネクター付) は FLIR ONE iOS モデルの充電にはご利用いただけません。



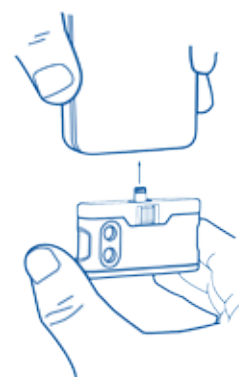
↓ ステップ2

Apple App Store でご利用いただける FLIR ONE アプリをダウンロードし、インストールしてください。FLIR ONE アプリを初めて起動した時には、ユーザーガイドが FLIR ONE の使い方をご案内します。



⏻ ステップ3

FLIR ONE 底部にある電源ボタンを押して電源を入れます。インジケータランプがオレンジ色に点灯します。デバイスが準備完了になるとグリーン色が光ります。必要な場合は、OneFit™ の青色のダイヤルを調整し、お使いのスマートフォンの保護カバーを通してコネクターが正しく差し込まれるようにしてください。FLIR ONE をスマートフォンに接続し、FLIR ONE アプリを起動します。まずメールアドレスとパスワードでユーザーアカウントを作るよう求められます。



🏠 ステップ4

アプリのホーム画面からギャラリーにアクセスし、FLIR ONE を使うためのヒントの最新版を入手し、お客様の写真や動画を FLIR ONE コミュニティと共有し、FLIR から最新のニュースやプロモーションを入手してください。

◎ ステップ5

FLIR ONE のカメラ機能をすみずみまでご確認ください。

カラーパレット

- 画面右下の機能アイコンをタップします
- 9つの異なるカラーパレットから選びます

スポットメーター

- 画面中央の正確な温度測定を得るには、上部左隅のスポットメーターアイコンをタップします。

タイマー

- タイマーを3秒または5秒に設定します

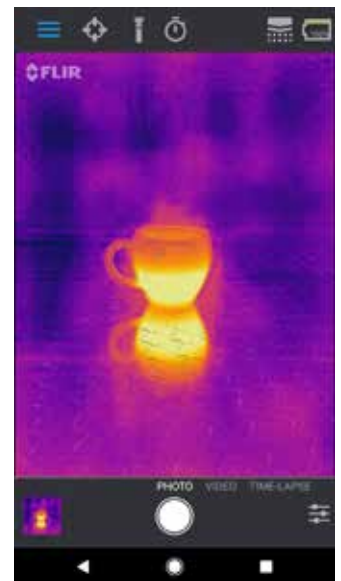
カメラのモードを変更します

- 動画、写真またはタイムラプスを選択します

MSX® PARALLAX

- アプリ内で表示される画像は、FLIR MSX と呼ばれる独自の処理によりサーマル画像と可視光画像の組み合わせになります。FLIR ONE サーマルカメラはまったくの暗闇の中でも画像をとらえることができます。可視光がある時には、FLIR ONE サーマルカメラによるディテールを協調するために FLIR ONE 可視光カメラが使われます。
- 画像を近づいて、あるいは遠くから見ている場合、サーマルと可視光の画像を正しく重ねるために対象に対して MSX 配置を調整できます。右下隅の機能ボタンをタップし、MSX 距離をタップして調整します。

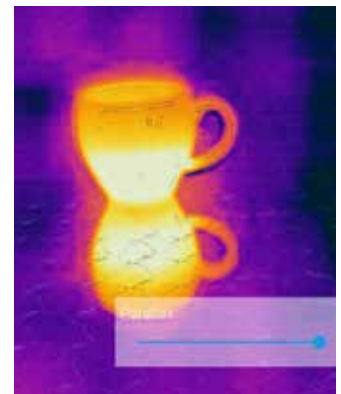
モード画面



MSX 距離スライダー



位置調整済



警告

FLIR ONE および FLIR ONE Pro は防水ではありません。FLIR ONE と FLIR ONE Pro を炎や溶融金属などの高温の物体に対して使用する際はご注意ください。