



FLIR **ONE PRO LT**

KURZANLEITUNG

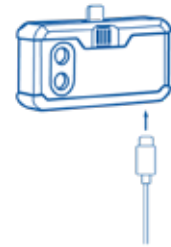
Dritte Generation

Für Android und iOS

KURZANLEITUNG FÜR FLIR ONE Pro LT

SCHRITT 1

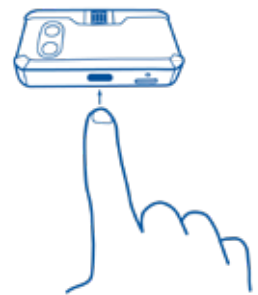
Laden Sie Ihre FLIR ONE Pro LT über das mitgelieferte USB-C-Ladekabel an einer Stromversorgungsquelle mit 1 A auf. Die Lade-Anzeige-LED neben dem USB--C-Anschluss blinkt, während Ihre FLIR ONE Pro LT aufgeladen wird. Wenn diese LED nicht mehr blinkt, sondern durchgehend leuchtet, ist Ihre FLIR ONE vollständig aufgeladen. Es dauert ca. 1 Stunde, bis Ihre FLIR ONE Pro LT vollständig aufgeladen ist. Vergewissern Sie sich, dass Ihre FLIR ONE Pro LT vor dem ersten Gebrauch vollständig aufgeladen ist.



Hinweis: Das Netzkabel für das iPhone (mit Lightning-Anschluss) funktioniert nicht beim Modell FLIR ONE Pro LT mit iOS.

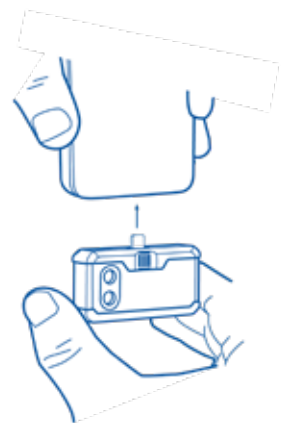
SCHRITT 2

Laden Sie sich die FLIR ONE App vom Apple App Store und Google Play Store herunter und installieren Sie die App auf Ihrem Gerät. Beim Start der FLIR ONE App können Sie die Bedienungsanleitung für die Erstanwendung lesen, die wertvolle Tipps und Hinweise für die erstmalige Nutzung Ihrer neuen FLIR ONE Pro LT enthält.



SCHRITT 3

Zum Einschalten drücken Sie die Ein-/Aus-Taste an der Unterseite Ihrer FLIR ONE Pro LT. Die Anzeige-LED leuchtet orange. Sie beginnt dann, grün zu blinken, wenn das Gerät einsatzbereit ist. Stellen Sie ggf. das blaue Einstellrad des OneFit™ ein und verlängern Sie den Stecker, sodass er durch die Schutzhülle Ihres Smartphones passt. Schließen Sie die FLIR ONE Pro LT an Ihr Smartphone an und starten Sie die FLIR ONE-App. Sie werden nun aufgefordert, ein Benutzerkonto mit Ihrer E-Mail-Adresse und einem Passwort zu erstellen.



SCHRITT 4

Werfen Sie einen Blick auf den Startbildschirm der App. Von dort aus können Sie auf Ihre Galerie zugreifen, Tipps und Tricks zur Nutzung Ihrer FLIR ONE Pro LT erhalten, Ihre Fotos und Videos mit der FLIR ONE Community teilen und mit aktuellen Neuigkeiten und Angeboten von FLIR auf dem neuesten Stand bleiben.

📷 SCHRITT 5

Erfahren Sie mehr über die Kamerafunktionen für die FLIR ONE Pro LT.

FARBPALETTEN

- Tippen Sie unten rechts im Display auf das Symbol „Funktionen“.
- Wählen Sie eine der neun Farbpaletten aus.

SPOT-MESSFUNKTIONEN UND REGIONS OF INTEREST (ROIS)

- Tippen Sie auf das Symbol für die Spot-Messfunktion oben links, um eine Liste der Spot-Messfunktion und ROIs aufzurufen. Fügen Sie die gewünschte Nummer hinzu und klicken Sie erneut auf das Symbol. Es können bis zu drei Spot-Messfunktionen, drei viereckige ROIs und drei runde ROIs gleichzeitig angezeigt werden.
- Halten Sie die Spot-Messfunktion angetippt, um es auf dem Display umher zu bewegen. Tippen Sie mit zwei Fingern, um die Größe der ROIs einzustellen, oder halten Sie diese angetippt, um sie auf dem Display umher zu bewegen.

SELBSTAUSLÖSER

- Stellen Sie für den Selbstauslöser 3 oder 5 Sekunden ein.

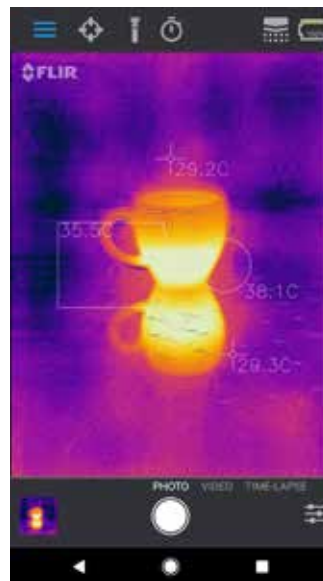
DEN KAMERAMODUS WECHSELN

- Wählen Sie Video, Foto oder Zeitraffer aus

MSX® PARALLAX

- Das Bild, das die App anzeigt, ist eine Kombination aus Wärmebild und Digitalfoto, dessen wichtigste visuelle Details von unserer einzigartigen Bildoptimierungstechnologie MSX über das Wärmebild gelegt werden. Mit Ihrer FLIR ONE Pro LT Wärmebildkamera können Sie auch in völliger Dunkelheit Wärmebilder aufnehmen. Bei vorhandenem Umgebungs- oder Tageslicht nutzt die FLIR ONE Pro LT Wärmebildkamera ihre zusätzlich integrierte Digitalkamera, um das Wärmebild mit visuellen Details zu ergänzen.
- Wenn Sie ein sehr nahes oder weit entferntes Objekt betrachten, können Sie die MSX-Ausrichtung für dieses Objekt anpassen, um die Wärme- und Tageslichtbilder auszurichten. Tippen Sie unten rechts auf die Funktionsschaltfläche und dann auf „MSX-Abstand“, und wählen Sie die gewünschte Einstellung.

SPOT-MESSFUNKTIONEN UND ROIS



VIRTUELLER SCHIEBEREGLER „MSX-ABSTAND“



ÜBEREINSTIMMUNG



ACHTUNG!

Die Kameras FLIR ONE und FLIR ONE Pro LT sind nicht wasserdicht. Seien Sie außerdem immer vorsichtig, wenn Sie Ihre FLIR ONE oder FLIR ONE Pro LT zur Beobachtung von heißen Zielobjekten wie Feuer oder geschmolzenem Metall verwenden.